

X-plore 4390

EN 140

Halbmaske	Gebrauchsanweisung
Half mask	Instructions for use
Semicarata	Istruccioni de uso
Semimaschera	Istruzioni per l'uso
Halfmasker	Gebruiksaanwijzing
Demi-masque	Mode d'emploi

Dräger

X-plore 4390 / Halbmaske EN 140

Zu Ihrer Sicherheit

Das Gesetz über technische Arbeitsmittel (Gerätesicherheitsgesetz) schreibt vor, auf folgendes hinzuweisen:

Gebrauchsanweisung beachten

Jede Handhabung an Halbmaske und Atemfilter setzt die genaue Kenntnis und Beachtung dieser Gebrauchsanweisung voraus. Halbmaske und Atemfilter sind nur für die beschriebene Verwendung bestimmt.

Haftung für Funktion bzw. Schäden

Die Haftung für die Funktion von Halbmasken und Atemfiltern geht in jedem Fall auf den Eigentümer oder Betreiber über. Soweit sie von Personen, die nicht Dräger Safety angehören, wunschgemäß gewartet oder instandgesetzt werden, oder wenn eine Handhabung erfolgt, die nicht der bestimmungsgemäßen Verwendung entspricht. Für Schäden, die durch die Nichtbeachtung der vorstehenden Hinweise eintreten, haftet Dräger Safety nicht. Gewährleistungs- und Haftungsbedingungen der Verkaufs- und Lieferbedingungen von Dräger Safety werden durch vorstehende Hinweise nicht erweitert.

Dräger Safety AG & Co. KGaA

Kennzeichnung

X-plore 4390, Größe SM R 54 285
X-plore 4390, Größe ML R 54 280

Hersteller / Produktname: Dräger / X-plore 4390

Filteranschluß: Rd 91

Werkstoff Maskenkörper: TPE = thermoplastisches Elastomer

Größe: S/M = klein-mittel oder M/L = mittel-groß

Innen im Maskenkörper: Kenn-Nr.

Verwendungszweck

Halbmaske und Atemfilter bilden ein Filtergerät, das gegen schädliche Gase, Dämpfe und Partikel schützt. Die Wahl des Atemfilters richtet sich nach der Schadstoffumgebung.

Voraussetzungen für den Gebrauch

- Die Umgebungsluft muß mindestens 17 Vol. % Sauerstoff enthalten, unbelüftete Behälter, Gruben, Kanäle usw. dürfen mit Filtergeräten nicht betreten werden.
- Die Art und Konzentration der Schadstoffe muß bekannt sein.
- Auf notwendigen Augen- und Kopfschutz achten.
- Geeigneten Atemfilter auswählen. Das Gewicht des Atemfilters darf 300g nicht überschreiten. Gebrauchsanweisung des Atemfilters beachten!
- Gebrauch des Filtergerätes nur durch eingewiesene Personen.
- Für Einsätze im Ex-gefährdeten Bereich Maske mit Antistatik-Spray behandeln oder Wasserscheier verwenden.

Verwendbare Atemfilter

Alle nach EN 141:2000, EN 143:2000, EN 14387 zugelassenen Filter mit einem Dräger-spezifischen Anschluß, sowie Vorfilter (zusätzlicher Atemwiderstand: 0,25 mbar bei 30 l/min, 0,75 mbar bei 95 l/min).

Gebrauch

- Atemfilter einschrauben.
- Bänderung so über den Kopf streifen, daß die Halbmaske vor der Brust hängt.
- Maskenkörper vor das Gesicht halten und Kopfgarnitur der Bänderung in Richtung Kopf ziehen.
- Kopfgarnitur oberhalb der Ohren entlangführen und auf den Hinterkopf setzen.
- Bänderung stramm ziehen, bis Maske bequem und fest am Gesicht anliegt.
- Kopfbänderung kann auch auf dem Schutzhelm getragen werden. Anlegen der Halbmaske wie vorstehend beschrieben.

Prüfung vor dem Gebrauch

Paßt die Maske?

- Filter mit der Hand dichthalten und einatmen, bis Unterdruck entsteht. Luft kurzzeitig anhalten. Der Unterdruck muß bestehen bleiben, sonst: Bänder nachziehen, oder andere Größe verwenden.
- Bärte oder tiefliegende Wangenknochen können u.a. den erforderlichen dichten Sitz der Halbmaske beeinträchtigen - Vergiftungsgefahr!

Einsatz nur mit dichter Halbmaske und eingebautem Atemfilter antreten!

X-plore 4390 / half mask EN 140

For your safety

For correct and effective use of the apparatus and to avoid hazards, it is essential to read the following recommendations and to act accordingly:

Strictly follow the instructions for use

Any use of the half mask and respiratory filter requires full understanding and strict observation of these instructions. The half mask and respiratory filter may only be used for the purposes specified here.

Liability for proper function or damage

Liability for proper functioning of the apparatus is irrevocably transferred to the owner or operator to the extent that the apparatus has been serviced or repaired by personnel not employed or authorized by Dräger Safety or if the apparatus is used in a manner not conforming to its intended use. Dräger Safety cannot be held responsible for damage caused by non-compliance with the above recommendations. The warranty and liability provisions of the terms of sale and delivery of Dräger Safety are similarly not modified by the above recommendations. Dräger Safety AG & Co. KGaA

Marking

X-plore 4390, size SM R 54 285
X-plore 4390, size ML R 54 280

Manufacturer / product name: Dräger / X-plore 4390

Filter connection: Rd 91

Material used for the mask body: TPE = thermoplastic elastomer

Size: SM = small-medium or ML = medium-large

Inside the mask body: identification no.

Intended use

The half mask and the respiratory filter form a filter device that provides protection against harmful gases and vapours as well as against particles. The choice of respiratory filter depends on the conditions of the contaminant environment.

Conditions for use

- The ambient air must contain at least 17 % by volume oxygen. Do not enter unventilated areas such as containers, shafts or ducts when wearing this mask.
- The type and concentration of the contaminants must be known.
- Ensure adequate eye and head protection.
- Use a suitable respiratory filter. The weight of the respiratory filter must not exceed 300 g. Note the instructions for use of the respiratory filter.
- The filter device may only be used by duly instructed personnel.
- If it is to be used in a potentially explosive atmosphere, treat the mask with an antistatic spray or use a water screen.

Suitable respiratory filters

All approved filters in accordance with EN 141:2000, EN 143:2000, EN 14387 with a Dräger-specific connection as well as prefilters (additional breathing resistance: 0,25 mbar at 30 l/min, 0,75 mbar at 95 l/min).

Using the mask

- Screw the respiratory filter in.
- Hang the straps around your neck so that the half mask rests on your chest.
- Hold the mask in front of your face and draw the head straps over your head.
- Position the head straps above your ears.
- Tighten the straps so that the mask is comfortable and fits tightly over your face.
- The head straps can also be worn over a hard hat. The half mask is put on as described above.

Testing before use

Does the mask fit?

- Hold your hand over the filter and inhale until a vacuum is created. Hold your breath for a moment. The vacuum must be maintained. If it is not:
- retighten the straps or use a different size of mask.
- The half mask may not fit correctly over a beard or drooping cheeks - danger of poisoning!

The half mask must fit tightly and the respiratory filter must be installed before entering the contaminated area!

de

Gebrauchsanweisung

Reinigen, Desinfizieren und Trocknen

Reinigen: Sofortiges Reinigen nach Gebrauch beugt einer vorzeitigen Abnutzung der Halbmaske vor. Zum Reinigen keine Lösungsmittel wie Aceton, Alkohol, Benzol, Spiritus, Tri oder ähnliche Mittel verwenden. Alle Teile mit lauwarmem Wasser unter Zusatz eines Universalreinigungsmittels wie Sekusept Reinerger (Fa. Henkel KGaA, Düsseldorf) und einem Lappen reinigen. Unter fließendem Wasser gründlich spülen.
Desinfizieren: Alle Teile in ein Desinfektionsbad wie z. B. Incidur (Fa. Henkel KGaA, Düsseldorf) einlegen. Anwendungsvorschriften des Herstellers beachten! Bei Verwendung anderer Desinfektionsmittel sicherstellen, daß diese keine Beeinträchtigung an Kunststoff- oder Gummiteilen der Halbmaske verursachen. Unter fließendem Wasser gründlich spülen.
Trocknen: Temperatur von 60 °C nicht überschreiten.

Montieren und Prüfen

Scheibe des Einatemventils hinter den Zapfen knüpfen. Scheibe soll innen im Maskenkörper gleichmäßig auf der Dichtfläche aufliegen.

Sichtprüfung Ausatemventil

Flügel vom Maskenkörper abknüpfen. Ventilzscheibe am Rand anfassen und herausziehen. Ventil Sitz auf Verschmutzung und Beschädigung prüfen, ggf. mit Einwegtuch reinigen. Ventilzscheibe auf eine ebene Fläche legen; Scheibe soll gleichmäßig und eben aufliegen. Die geprüfte Ventilzscheibe bis zum Einrasten in den Ventil Sitz drücken. Die Scheibe soll gleichmäßig und eben aufliegen.

Maske komplettieren

Bänderung ordnen. Flügel auf Maskenkörper knüpfen. Neuen Atemfilter einschrauben.

Funktions- und Dichtprüfen nach der Montage und vor dem Einsatz bei angelegter Maske
Filter mit der Hand dichthalten und einatmen, bis ein Unterdruck entsteht. Luft kurzzeitig anhalten. Dichtsitz ist in Ordnung, wenn keine Luft einströmt. Ausatmen: die Luft strömt durch das Ausatemventil, die Bewegung der Ventilzscheibe ist hörbar.

Instandhaltungsintervalle

Geräteteil	Durchzuführende Arbeiten		
Maskenkörper mit Einatemventil und Ausatemventil	reinigen	O	□
	desinfizieren	O	□
X-plore 4390	Funktion und Dichtheit prüfen	O	□ ¹⁾
Ausatemventil	Ventilscheibe sichtprüfen	O	□ ¹⁾
Einatemventil	Ventilscheibe sichtprüfen	O	□ ¹⁾

O = nach jedem Einsatz

□ = halbjährlich

¹⁾ Bei verpackten Halbmasken nur Stichproben

Lagerung

Die Halbmaske besitzt eine maximale Lagerzeit von 6 Jahren ab Herstellungsdatum. Halbmaske ohne Verformung trocken, kühl und staubfrei lagern. Lagertemperatur: -10 °C to 55 °C bei <90 % rel. Luftfeuchtigkeit. Vor direkter Licht- und Wärmeinstrahlung schützen.

Temperatur

Im Einsatz -30 °C bis 60 °C

Ersatzteile sind für X-plore 4390 nicht vorgesehen.

en

Instructions for use



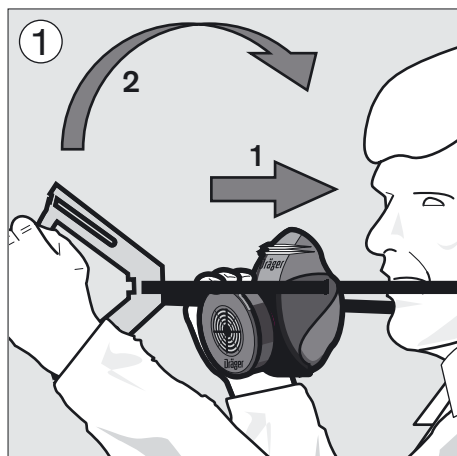
00121292_3.jpg

CE 0158

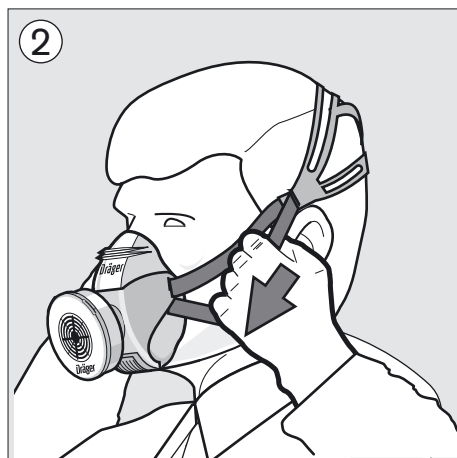


Australian Standard AS / NZS 1716 Lic No 1346

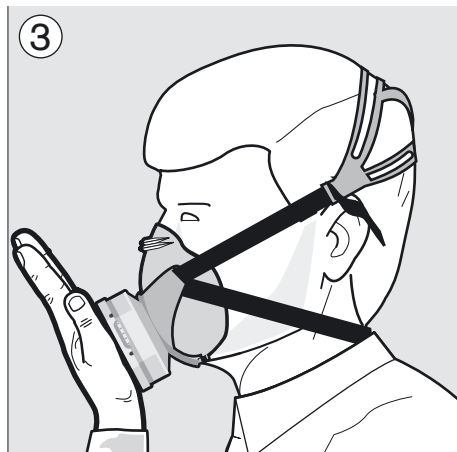
SAI Global



0021292_3.jpg



0021292_3.jpg



00421292_3.jpg

X-plore 4390 / semicareta EN 140

Para su seguridad

Para un uso correcto y efectivo del aparato así como para evitar peligros, se deben leer y seguir las siguientes indicaciones:

Tener en cuenta las instrucciones de uso

Toda manipulación de la semicareta y el filtro respiratorio presupone el conocimiento exacto y la observación de estas instrucciones de uso. La semicareta y el filtro respiratorio están previstos únicamente para la utilización aquí descrita.

Responsabilidad por malfuncionamiento o averías

La responsabilidad por malfuncionamiento o averías de las semicaretas y filtros respiratorios se traspasa en todo caso al propietario o al operario, cuando se hayan realizado en ellos trabajos de mantenimiento o reparación indebidos, efectuados por personas ajenas al departamento de servicio técnico de Dräger Safety o cuando sean objeto de manejo que no corresponde a la utilización prevista.

La casa Dräger Safety no se responsabiliza de los daños que puedan producirse a causa del incumplimiento de las indicaciones existentes. Lo garantiza anteriormente no amplía las condiciones de prestación de la garantía establecidas en las condiciones de venta y suministro de Dräger Safety AG & Co. KGaA

Marcaje		
X-plore 4390 TPE SM	R 54 285	
X-plore 4390 TPE ML	R 54 280	

Fabricante/nombre del producto: Dräger/X-plore 4390
Conexión para el filtro: Rd 91
Material, cuerpo de la careta: TPE = elastómero termoplástico
Tamaño: SM = pequeño-mediano o ML = mediano grande
En el interior del cuerpo de la careta: núm. distintivo

Utilización prevista

La semicareta y el filtro respiratorio constituyen un equipo filtrante, que protege contra gases y vapores e igualmente contra partículas. El filtro respiratorio debe elegirse según las sustancias nocivas existentes en el entorno ambiental.

Condiciones para el empleo

- El aire del ambiente deberá contener como mínimo una concentración de oxígeno del 17%. Al emplear esta semicareta debe evitarse la entrada a lugares sin ventilación tales como contenedores, fosos, alcantarillas etc.
- Debe conocerse cuál es el tipo y la concentración de las sustancias nocivas.
- Debe tenerse en cuenta la protección necesaria para ojos y cabeza.
- Elegir el filtro respiratorio apropiado. El peso del filtro respiratorio no deberá exceder los 300 g. Tener en cuenta las instrucciones de uso del filtro.
- El empleo del equipo de filtro está restringido al personal debidamente instruido.
- Para aplicaciones en ambientes donde existe peligro de explosiones, se debe tratar la careta con spray antiestático o emplear una cortina de agua.

Filtros respiratorios utilizables

Todos los filtros homologados de conformidad con EN 141:2000, EN 143:2000 y EN 14387 con conexión de rosca redonda específica Dräger, así como prefiltros (resistencia respiratoria adicional: 0,25 mbar a 30 l/min, 0,75 mbar a 95 l/min).

Empleo

- Enrosacar el filtro respiratorio.
- Pasar las tiras por encima de la cabeza, de manera que la semicareta cuelgue sobre el pecho.
- Mantener la semicareta en frente del rostro y sujetar el otro extremo de las tiras por encima de la parte posterior de la cabeza.
- Colocar las tiras de la cabeza sobre las orejas.
- Ajustar las tiras hasta que la mascarilla quede cómoda, pero fijamente colocada sobre el rostro.
- Las tiras de la cabeza pueden llevarse incluso sobre el casco. Colocar la semicareta tal como se ha descrito anteriormente.

Comprobación antes del empleo

¿Está bien ajustada la mascarilla?

- Tapar firmemente el filtro con la mano y aspirar hasta que se produzca un vacío. Retener el aire por un momento. El vacío deberá mantenerse. De no ser así:

X-plore 4390 / halfmasker EN 140

„Voor uw veiligheid

Voor het juiste en effectieve gebruik van het apparaat en om ongevallen te voorkomen, dient men zich nauwkeurig aan de volgende aanwijzingen te houden:

De gebruiks-aanwijzing met strikt worden opgevolgd

Voor het gebruik van halfmasker en ademfilter dient men de volgende aanwijzingen terdege te kennen en op te volgen. Halfmasker en ademfilter mogen uitsluitend voor het beoogde doel worden gebruikt.

Aansprakelijkheid voor de juiste werking en schade

De aansprakelijkheid voor de juiste werking van het apparaat gaat onherroepelijk op de gebruiker van het apparaat over wanneer het apparaat door onbevoegd personeel, dat niet tot de DrägerSafety behoort, wordt onderhouden of gerepareerd of wanneer het voor een ander dan het beoogde doel wordt gebruikt.

Dräger Safety kan niet aansprakelijk worden gesteld wanneer de bovenstaande aanbevelingen niet worden opgevolgd. De garantie- en verantwoordelijkheidsbepalingen van Dräger Safety worden door bovenstaande aanbevelingen niet verruimd. Dräger Safety AG & Co. KGaA

Markeringen:		
X-plore 4390, grootte SM	R 54 285	
X-plore 4390, grootte ML	R 54 280	
Fabrikant / productbenaming: Dräger / X-plore 4390		

Filtoraansluiting: Rd 91

Materiaal van het maskerlichaam: TPE = thermoplastisch elastomeer
Grootte: SM = small-medium of ML = medium-large
Binnenin het maskerlichaam: identificatienummer

Beoogd gebruik

Halfmasker en ademfilter vormen een filtertoestel dat de drager beschermt tegen gevaarlijke gassen en dampen en bovendien tegen gevaarlijke deeltjes.

De keuze van het ademfilter is afhankelijk van de gevaren in de omgeving.

Gebruiksamstandigheden

- De lucht in de omgeving moet tenminste 17 vol-% zuurstof bevatten. Ongeventileerde ruimten zoals containers, kokers en kuilen mogen met dit masker niet worden betreden.
- Het type en de concentratie van de gevaarlijke stof moeten bekend zijn.
- Vóór voor doeltreffende oog- en hoofdbescherming.
- Gebruik een geschikt ademfilter. Het gewicht van het ademfilter mag 300 gram niet te boven gaan. Volg de gebruiksaanwijzing van het ademfilter op.
- Het filtertoestel mag alleen door behoorlijk geïnstrueerd personeel worden gebruikt.
- Wanneer het masker in een explosieve omgeving moet worden gebruikt, moet het met antistatisch spray worden behandeld of er moet een watersluier worden gebruikt.

Geschiede ademfilters

Alle goedgekeurde filters conform EN 141:2000, EN 143:2000, EN 14387 met een Dräger-specifieke aansluiting en ook voorfilters (additionele ademweerstand: 0,25 mbar bij 30 l/min, 0,75 mbar bij 95 l/min).

Gebruik van het masker

- Schroef het ademfilter op z'n plaats.
- Hang de riemen rond uw nek zodat het halfmasker op uw borst rust.
- Houd het masker voor uw gezicht en trek de hoofdriemen over uw hoofd.
- Breng de hoofdriemen op hun plaats boven uw oren.
- Trek de riemen aan zodat het masker gemakkelijk zit en goed op uw gezicht aansluit.
- De hoofdriemen kunnen ook over een hard hoofddekseI worden aangebracht. Het halfmasker wordt op de boven beschreven manier opgezet.

Test voor het gebruik

- Past het masker?
 - Uw hand op het filter houden en inademen zodat er een vacuüm ontstaat. Nu uw adem even inhouden. Het vacuüm moet gehandhaafd blijven. Zo niet:
 - De riemen aantrekken of een masker van andere grootte gebruiken.
- Het halfmasker kan niet over baarden of bakkebaarden worden gedragen – kans op vergiftiging!

es

- ajustar las tiras, o bien escoger otro tamaño.
- La barba, o las mejillas caídas, por ejemplo, pueden afectar la hermeticidad de cierre requerida para la semicareta. Advertencia: peligro de intoxicaciones.

Sólo se permite la entrada al sitio de trabajo con la semicareta hermética y el filtro respiratorio montado.

Limpieza, desinfección y secado

Limpieza: Una limpieza directamente después del uso evita un desgaste prematuro. No emplear solventes orgánicos como acetona, alcohol, benceno, alcohol de quemar, tricloroetileno, y productos similares. Limpiar todos los componentes de la semicareta con agua tibia empleando detergente de uso universal como, p. ej. Sekusept Cleaner (Fa. Henkel KGaA, Düsseldorf) y un paño. Enjuagar bien con agua corriente.

Desinfección: Colocar todos los componentes de la semicareta en un baño desinfectante utilizando por ejemplo Incidur (Fa. Henkel KGaA, Düsseldorf). Se deben tener en cuenta las normas de aplicación del fabricante. Cuando se empleen otros desinfectantes, se debe verificar que éstos no pueden producir daños en las partes de goma o de plástico. Enjuagar a fondo con agua corriente.

Secado: No debe sobrepasarse una temperatura de 60 °C.

Montaje y comprobación

Colocar el disco de la válvula de inhalación sobre su enganche. Dentro de la mascarilla, el disco debe quedar uniformemente apoyado contra la superficie del asiento para garantizar la estanqueidad.

Inspección visual de la válvula de expiración

Retirar las aletas del cuerpo de la careta. Sujetar el disco de la válvula por el borde y sacarlo. Examinar el asiento de la válvula para ver si está sucio o averiado; si fuera el caso, limpiarlo con un paño desechable. Colocar el disco de la válvula sobre una superficie plana; el disco debe quedar uniforme y plano. Insertar el disco de la válvula ya inspeccionado en el asiento de la válvula, hasta que quede enclavado. La válvula debe quedar completamente uniforme y plana.

Finalizar el montaje de la mascarilla

Acoplar las tiras de sujeción. Colocar las aletas sobre el cuerpo de la careta. Atornillar un nuevo filtro respiratorio.

Comprobar el funcionamiento y la hermeticidad después del montaje y antes de utilizar el equipo, con la máscara ya colocada.

Tapar firmemente el filtro con la mano y aspirar hasta que se produzca un vacío. Retener el aire por un momento. El vacío deberá mantenerse. Expirar: el aire sale a través de la válvula de expiración; se puede oír el movimiento del disco de la válvula.

Labores de mantenimiento			
Piezas del equipo	Trabajos a efectuar		
Cuerpo de la careta con válvula de aspiración y de expiración	Limpiar	○	↘
	Desinfectar	○	
X-plore 4390	Comprobar funcionamiento y hermeticidad	○	↘ ¹⁾
Válvula de expiración	Inspección visual del disco de la válvula	○	↘ ¹⁾
Válvula de aspiración	Inspección visual del disco de la válvula	○	↘ ¹⁾

○ = Después de cada aplicación

↘ = Semestralmente

¹⁾ En semicaretas empaquetadas, sólo inspección al azar

Almacenamiento

La semicareta tiene una vida de almacenamiento de seis años desde la fecha de fabricación. Se debe almacenar sin deformarla, en un lugar seco, fresco y libre de polvo. Temperatura recomendada de almacenamiento: -10 °C a 55 °C con una humedad relativa de <90%. Se debe evitar exponerla directamente a la luz y al calor.

Temperatura

Durante el uso: −30 °C hasta 60 °C

No se han suministrado piezas de repuesto para X-plore 4390.

nl

Het halfmasker moet goed zitten en het ademfilter moet worden geïnstalleerd alvorens het gevaarlijke gebied te betreden!

Reinigen, desinfecteren en drogen

Reinigen: Reiniging onmiddellijk na het gebruik voorkomt voortijdige slijtage. Gebruik geen organische oplosmiddelen zoals aceton, alcohol, benzeen, spiritus o.i.d..

Was alle onderdelen in lauwwarm water met daaraan toegevoegd universeel reinigingsmiddel zoals Sekusept Cleaner (Fa. Henkel KGaA, Düsseldorf) en een lapje. Grondig onder de kraan afspelen.

Desinfecteren: Leg alle onderdelen in een bad met desinfectiemiddel, bijv. Incidur (Fa. Henkel KGaA, Düsseldorf). Volg de aanwijzingen van de fabrikant op. Bij gebruikmaking van andere desinfectiemiddelen dient erop worden gelet dat deze geen delen van rubber of plastic aantasten. Grondig onder de kraan afspelen.

Drogen: Zorg ervoor dat de temperatuur 60°C niet te boven gaat.

Monteren en testen

Plaats het schijfje van het inadementiel achter de stut.

Het schijfje moet gelijkmatig op de zitting in het maskerlichaam rusten.

Uitademventiel inspecteren

Verwijder het juk uit het maskerlichaam.

Houd het ventielschijfje aan de rand vast en trek het naar buiten.

Onderzoek de ventielzitting op vuil en schaden en wrijf het schoon met een dispoisabe tissue, indien noodzakelijk.
Let het ventielschijfje op een platte ondergrond; het moet volkomen vlak liggen.

Na de inspectie van het ventielschijfje het schijfje in de ventielzitting plaatsen totdat het vastzit.
Het ventiel moet volkomen vlak liggen.

Masker monteren

De riemen ordenen.

Bevestig de vleugels aan het maskerlichaam. Schroef een nieuw ademfilter op z'n plaats.

Let erop dat het masker goed werkt en dat het niet lekt. Na de montage het masker ter controle opzetten alvorens het te gebruiken.

Uw hand op het filter houden en inademen zodat er een vacuüm ontstaat en dan even op adem inhouden. Het vacuüm moet gehandhaafd blijven.
Uitademen: de lucht stroomt door het uitademventiel; de beweging van het ventielschijfje is te horen.

Onderhoudsfrequentie			
Onderdeel	Wat te doen		
Maskerlichaam met inadementiel en uitademventiel	Reinigen	○	↘
	Desinfecteren	○	
X-plore 4390	Goede werking en dichtheid controleren	○	↘ ¹⁾
Uitademventiel	Ventielschijfje inspecteren	○	↘ ¹⁾
Inademventiel	Ventielschijfje inspecteren	○	↘ ¹⁾

○ = bij elk gebruik van het masker

↘ = om de zes maanden

¹⁾ Alleen steekproeven van origineel verpakte maskers

Opslag

Het halfmasker kan maximaal zes jaar worden opgeslagen, gerekend vanaf de datum van productie. Halfmaskers moeten in een droge, stofvrije omgeving worden bewaard zonder ze te vervormen. Opslagtemperatuur: −10 °C tot 55 °C bij <90 % rel. vochtigheid. Niet aan direct licht en hitte blootstellen.

Temperatuur

ln gebruik −30 °C tot 60 °C

Voor de X-plore 4390 worden geen reserveonderdelen geleverd.

X-plore 4390 / semimaschera EN 140

Sicurezza dell'utente

Per un uso corretto ed efficiente dell'apparecchiatura e per evitare rischi ad esso connessi è essenziale leggere le seguenti raccomandazioni e agire di conseguenza:

Seguire attentamente le istruzioni per l'uso

Ogni impiego della semimaschera e del filtro respiratorio richiede una perfetta conoscenza e un'esatta osservanza di queste istruzioni. Usare semimaschera e filtro respiratorio solo ai fini qui specificati.

Responsabilità per il corretto funzionamento o per eventuali danni

Se l'apparecchiatura non viene utilizzata in modo conforme all'uso previsto o se la manutenzione o eventuali riparazioni sono state effettuate da persona estranea al servizio di assistenza Dräger Safety, la responsabilità del corretto funzionamento dell'apparecchiatura ricade irrevocabilmente sul proprietario o sull'utente.

Dräger Safety non risponde dei danni derivanti dalla mancata osservanza delle indicazioni di cui sopra.
Le raccomandazioni di cui sopra non modificano inoltre in alcun modo le prestazioni in garanzia e le responsabilità previste dalle normali condizioni di vendita e fornitura della Dräger Safety.
Dräger Safety AG & Co. KGaA

Denominazione		
X-plore 4390, misura SM	R 54 285	
X-plore 4390, misura ML	R 54 280	

Produttore / nome prodotto: Dräger / X-plore 4390

Attacco filtro: Rd 91

Materiale usato per la maschera: TPE = elastomero termoplastico

Misure: SM = medio-piccola o ML = medio-grande

Interno corpo maschera: No di identificazione

Impiego previsto

Semimaschera e filtro respiratorio formano un dispositivo filtrante che protegge contro gas e vapori nocivi e particelle.
La scelta del filtro respiratorio dipende dalle condizioni dell'ambiente contaminante.

Condizioni d'impiego

- L'aria dell'ambiente circostante deve contenere almeno 17 % vol. di ossigeno. Non è consentito accedere con la maschera a zone prive di ventilazione come serbatoi, cisterne, canali.
- Il tipo e la concentrazione della sostanza nociva devono essere noti.
- Indossare sempre le protezioni previste per la testa e per gli occhi.
- Usare un filtro respiratorio adatto. Il peso del filtro respiratorio non deve superare i 300 g. Seguire le istruzioni per l'uso del filtro respiratorio!
- L'uso del dispositivo filtrante è consentito soltanto a personale opportunamente addestrato!
- Per l'impiego in zone con pericolo di esplosione, trattare la maschera con spray antistatico oppure usare un velo d'acqua.

Filtri respiratori adatti

Tutti i filtri conformi alle norme EN 141:2000, EN 143:2000, EN 14387 con un raccordo specifico Dräger e prefiltri (Resistenza respiratoria aggiuntiva: 0,25 mbar a 30 l/min, 0,75 mbar a 95 l/min).

Uso della maschera

- Avvitare il filtro respiratorio.
- Passare la bardatura al di sopra della testa in modo che la semimaschera resti appesa sul collo davanti al petto.
- Tenere la maschera davanti al viso e portare i nastri della bardatura verso la testa.
- Accomodare il nastro sopra le orecchie e dietro la testa.
- Tirare la bardatura fino a sentire la maschera comoda e perfettamente aderente al viso.
- Il nastro per la testa può essere portato anche sull'elmetto. Per il resto applicare la semimaschera nel modo descritto.

Controllo prima dell'uso

La maschera aderisce perfettamente?

- Chiuudere ermeticamente il filtro con la mano ed ispirare fino a creare una depressione. Trattenerne per un po' il respiro. Se la tenuta è perfetta la depressione non deve diminuire. In caso contrario:
- tirare i nastri, oppure usare una maschera di un'altra misura.
- Barba e basette lunghe possono pregiudicare la perfetta tenuta della semimaschera - pericolo d'intossicazione!

X-plore 4390 / demi-masque EN 140

Pour votre sécurité

Pour permettre une utilisation correcte et efficace de l'appareil et pour éviter tout risque, il faut impérativement lire les recommandations suivantes et agir en conséquence.

Observer la notice d'utilisation

Toute manipulation du demi-masque et du filtre respiratoire suppose la connaissance et l'observation exactes de cette notice d'utilisation. Le demi-masque et le filtre respiratoire sont uniquement destinés à l'utilisation décrite.

Responsabilité du fonctionnement ou des dommages

La responsabilité du fonctionnement de l'appareil incombe dans tous les cas au propriétaire ou à l'utilisateur si l'entretien et la réparation de l'appareil ont été effectués de manière incorrecte par des personnes n'appartenant pas à Dräger Safety ou lorsque de l'appareil a subi une manipulation non conforme à sa destination. Dräger Safety décline toute responsabilité pour les dommages résultant du non respect des consignes ci-dessus.

Les conditions générales de garantie et de responsabilité concernant les conditions de vente et de livraison de Dräger Safety ne sont pas étendues par les remarques ci-dessus.
Dräger Safety AG & Co. KGaA

Marquage		
X-plore 4390, taille SM	R 54 285	
X-plore 4390, taille ML	R 54 280	
Fabricant / nom du produit: Dräger/X-plore 4390		

Raccord du filtre : Rd 91

Matériau utilisé pour la jupe de masque : TPE = élastomère thermoplastique
Taille : SM = petit-moyen ou ML = moyen-grand
Intérieur de la jupe de masque : N° d'identification.

Champ d'application

Le demi-masque et le filtre respiratoire forment un appareil filtrant de protection contre les gaz et les vapeurs toxiques et contre les particules. Le choix du filtre respiratoire dépend des substances nocives présentes dans l'environnement contaminant.

Conditions d'utilisation

- L'air ambiant doit contenir au moins 17 Vol% d'oxygène. Ne pas pénétrer dans des espaces non ventilés tels que des réservoirs, puits ou canalisations avec ce masque.
- Il faut connaître la nature de la substance toxique et sa concentration.
- Veiller à une protection adéquate des yeux et de la tête.
- Utiliser un filtre respiratoire approprié. Le poids du filtre respiratoire ne doit pas dépasser 300 g. Lire les instructions d'utilisation du filtre respiratoire.
- Seul un personnel correctement formé est autorisé à utiliser le dispositif filtrant.
- Si le masque doit être utilisé dans une atmosphère potentiellement explosible, le traiter avec un spray antistatique ou utiliser un rideau d'eau.

Filtres respiratoires appropriés

Tous les filtres homologués conformément à EN 141:2000, EN 143:2000, EN 14387 munis d'un raccord spécifique Dräger ainsi que les préfiltres (résistance supplémentaire lors de la respiration : 0,25 mbar à 30 l/min, 0,75 mbar à 95 l/min).

Utilisation du masque

- Visser le filtre respiratoire.
- Faire passer la bride autour du cou de manière à ce que le demi-masque repose sur la poitrine.
- Tenir le masque devant le visage et faire passer la bride supérieure par-dessus la tête.
- Positionner la bride supérieure sur l'arrière de la tête.
- Serrer la bride de manière à ce que le masque soit porté confortablement tout en étant fermement appliqué sur le visage.
- La bride supérieure peut également être portée sous un casque de protection. Le demi-masque est mis en place comme décrit ci-dessus.

Essai avant utilisation

Le masque est-il bien ajusté ?

- Visser et serrer le filtre dans le boîtier porte filtre - emboîter le couvercle de protection sur le filtre.
- Placez votre main devant le couvercle protège filtre et inspirez jusqu'à produire une dépression.

it

Prima di accedere alla zona contaminata, accertarsi che la semimaschera sia a perfetta tenuta e il filtro sia montato!

Pulizia, disinfezione e asciugatura

Pulizia: Onde prevenire un'usura prematura, pulire tutte le parti della maschera subito dopo ogni impiego.

Non usare mai solventi organici come acetone, alcol, benzolo, spirito, trielina e simili. Lavare tutte le parti della maschera con un panno e acqua tiepida contenete un prodotto detergente universale, per esempio Sekusept Cleaner (Henkel KGaA, Düsseldorf). Risciacquare a fondo con acqua corrente.

Disinfezione: Disporre tutte le parti in un bagno disinfettante come per esempio Incidur (Henkel KGaA, Düsseldorf). Seguire le istruzioni per l'uso del produttore. Se si usano altri disinfettanti ci si deve assicurare che essi non aggrediscano la gomma e la plastica. Risciacquare a fondo con acqua corrente.

Asciugatura: Accertarsi che la temperatura non sia superiore a 60 °C.

Montaggio e controllo

Incastrare il dischetto della valvola di inspirazione dietro il perno.

Il dischetto deve poggiare uniformemente sulla superficie di tenuta all'interno del corpo della maschera.

Controllo visivo della valvola di espirazione

Sganciare il morsetto dal corpo



Thank you for reading this data sheet.

For pricing or for further information, please contact us at our UK Office, using the details below.



UK Office

Keison Products,

P.O. Box 2124, Chelmsford, Essex, CM1 3UP, England.

Tel: +44 (0)1245 600560

Fax: +44 (0)1245 600030

Email: sales@keison.co.uk

Please note - Product designs and specifications are subject to change without notice. The user is responsible for determining the suitability of this product.